

Loivien puuluisien reunoissa on pienet korotukset. Jere tarvitsee Heikin apua ajelullaan, sähköpyörätuolilla hän onnistuu jo itsekkin.





Lievästi viettävän rinnetontin polut ovat leveitä ja päällystetty kivituhkalla.

Kakkoskodissa kompastelematta

Esteettömäksi suunniteltu mökki ja piha ovat sijoitus tulevaisuuteen. Siellä on helppo kulkea vauvasta vaariin. Tikkasilla ei kompastella kynnyksiin.

PÄIVI ANTTILA KUVAT PAAVO MARTIKAINEN

Pojat ovat poikia mökilläkin. Jos vain josain on pätkä piennarta, niin se on pörräilyyn paikka. **Tikkasten** kakkoskodin pihalla on laajalti läänää ja leveät luiskat, joissa on turvallista kurvailla. Yhdeksänvuotias **Atte** näyttää pyörällään kruisailun mallia kaksosveljelleen **Jerelle**, jonka kulkupelinä on pyörätuoli.

– Pojat keksivät myös maalla paljon yhteisiä leikkejä. Puoli päivää kuluu joutuisasti, kun Atte lastaa ”satalaiturilta” tavaraa Jeren pyörätuoliin kuljetettavaksi ylös mökille, kertoo äiti **Maarit** Tikkanen.

Heikki Tikkanen on saanut kakkoskuskin paikan ja ohjaa Jeren pyörätuolia loivalla rinnetontilla.

Jere sai synnytyksessä vaikean cp-vamman. Käsien liikkeiden koordinaatiossa on vaikeuksia, ja liikkuminen onnistuu usein vain toisten avustamana. Kakkoskodin esteettömyys oli itsestään selvä vaatimus.

– Haimme ensin tasamaan tonttia. Löysimme kuitenkin tutun kautta Padasjoelta järvitontin, johon ihastuimme. Täällä illan paiste kulta terassin ja aurinko nousee keittiön puolelta. Pihaan pystyi rakentamaan turvalliset kulkureitit, Maarit kertoo.



Keittiökaapistojen välitilaan lisätty ikkuna antaa valoa. Olohuoneen kalusteet ovat helppohoitaisia materiaalia.

ESTEETÖNTÄ LOMAILUA

MÖKKILÄISET: *Nurmijärveläiset Maarit ja Heikki Tikkanen, kaksospojat Atte ja Jere.*

SIJAINTI: *Järvenranta Padasjoella.*

HISTORIA: *Tontti ostettiin vuonna 2007. 115-neliöinen päärakennus valmistui joulukuksi 2008.*

PARASTA: *Koko perhe nauttii mökkeilystä, kun huvilalla voi liikkua myös pyörätuolilla. Suosikkipaikkoja ovat iso terassi ja laituri, jolta on ihailtu kuikkien sukeltelua ja polskuteltu myös itse yli 25-asteisessa vedessä.*

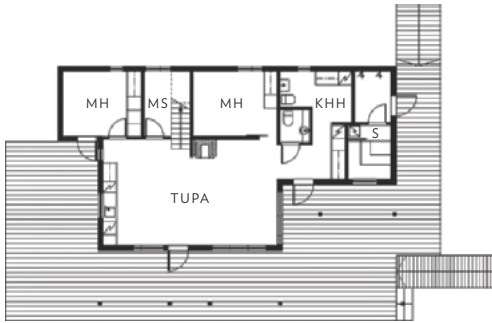
Päärakennukseksi valittiin lämpöhiirsinen Lapponia Housen 115-neliöinen kakkoskoti. Valmismallin pohjaa muutettiin perheen toiveiden mukaiseksi.

– Esteetömyyden ongelmat eivät ihan heti auenneet muutoksia tehneelle talotehtaan suunnittelijalle, ja sen takia piirrätimme saunasiiven alustavan pohjan omalla arkkitehdillämme, Tikkasen kertovat.

Konkreettista tietoa oli hieman työstä löytää edes netistä.

– Omakotitalon rakentaja saa neuvoja kunnan toimintaterapeutilta, mutta mökin suunnittelussa pitää pärjätä omin avuin, Maarit ihmettelee.

1. Etuterassin riippukeinuissa on mukava rentouttaa jalkoja. Taustalla Atte, edessä Jere.
2. Jeren lavuaarin korkeutta voi säädellä. Ilmastoinnin hormi tuli valitettavasti hieman liian lähelle wc-istuunta.
3. Tilavaan saunaan mahtuu myös suihkutuoli.
4. Suihkutila on erotettu liukuovella. Käsinojallinen pesutuoli ja seinätuki helpottavat peseytymisessä.



Pohja muokattiin 115-neliöiseksi kakkoskodiksi Laponia 155 -mallista. Laajat terassit helpottavat kulkua.

Tikkaset arvioivat, että esteettömään asumiseen liittyvät muutokset nostivat talon ja pihan rakennuskustannuksia 15 000–20 000 euroa.

Leveitä kulkuväyliä

Perheen toiveina olivat muun muassa tavallista tilavammat sauna- ja pesutilat. Maarit kertoo Jeren olevan oikea saunojapoika, joka istuskelee mielellään puukiukaan lämmössä.

Löylyhuoneen sisäntuloa laajennettiin niin, että Jeren suihkutuoli sopii lattialle. Oven leveyden pitää olla vähintään 90 senttimetriä, jotta pyörätuolin mahtuu työntämään tilaan.

Myös lauteiden jalkatila on tavallista leveämpi, lauteiden kulmassa 70 senttimetriä, jolloin Jere pystyy nauttimaan löylyistä pyöränistuimella apunaan. Saunan ikkuna antaa valoa ja näkymän rantaan.

– Lisäsimme kylpyhuoneesta uloskäynnin talon vierustan terassille. Sivuovesta on kätevää liikkua suoraan autolle ja tarvittaessa huuhtaista kuraantuneet pyörätuolin pyörät, vanhemmat kertovat.

Isossa pesuhuoneessa on ilo lotrata, kun kyynärpäät eivät kopsu seiiniin. Tilojen suunnittelussa on huomioitu pyörätuolin kääntymispyyrä, joka on vähintään 150 senttiä. Jere tarvitsee peseytymisessään apua, joten neliöitä on varattu myös avustajalle. Seinän tukevassa, käsinojallisessa istuimessa suihkuttelu onnistuu ilman pyörätuolia. Siinä on mukava levähtää myös muiden saunojien.

Saunan wc-tilan lavuaaria voi nostaa sitä mukaa kuin Jere kasvaa. >>





1. Tikkaset lisäsivät rakennuksen sivuun sisäänkäynnin. Maaritin on helppo työntää Jereä leveillä terasseilla.
2. Jäämestareiden vakiolaituriin yhdistettiin levennetty käyntisilta.
3. Pihaluiskien käännteisiin on rakennettu lisäkaiteita.
4. Atella on turvallinen pyöräilyvarustus. Taustalla siintää kaunis kalastusmaisema.

*Esteettömyyden
huomioivasta suunnittelusta
hyötyisivät kaikki
lapsiperheet ja ikäihmiset.*



– Erikoisvalmisteisten lavuaarien ja apuvälineiden hinnat hirvittävät, mutta niissä ei kannata kitsastella, jos aikoo nauttia mökillä lomailusta, Maarit sanoo.

Turhat esteet pois

Sisätiloista on poistettu kaikki turhat ovet ja kynnykset. Matalakin korotus voi omatoimiselle apuvälineen käyttäjälle olla ylittämätön paikka.

Pesutilan näkösuojaksi asennettiin liukuovet, samoin makuuhuoneisiin sekä eteisen kaappeihin. Ne säästävät tilaa, eivätkä avaudu pyörätuolin tielle.

Esteettömässä kodissa ei saisi olla juurikaan käytäviä, tai niiden pitää olla väljiä, leveydeltään vähintään 90-senttisiä.

Jeren makuuhuone on alakerrassa, Atte leikkii toisinaan myös yläkerran parvella. Vaikka Jere ei itse pääse nousemaan parvelle, se on mieluisa paikka myös hä-



nelle. Mikä sen mukavampaa, kuin kuunnella rauhassa äänikirjaa tai nukkua velipojan vieressä siskonpetissä.

Pieni mittavirhe

Maarit ja Heikki halusivat hyvin varustellun keittiön ja pöydän ympärille tilaa Jeren tuolille. Työpöytäosat tilattiin alun perin kymmenen senttiä tavallista matalampina, mutta ne muutettiin normaalimitoitukselle, koska keittiön seinäelementissä ikkunan korkeutta ei ollut ajoissa osattu ennakoida oikeaksi.

Kaiken kaikkiaan yhteistyö huvilavalmistajan ja tarvantoimittajien kanssa sujui ongelmitta.

– Talotehtaan virolaiset rakentajat pystyttivät rungon, padasjokelaisen Raut-Kotkan pojat rakensivat kaiken muun ammattitaitoisesti ja paikalliset sähkö- ja putkimiehet hoitivat osansa mallikkaasti, Heikki sanoo.

Maarit kehuu pihasuunnittelussa auttanutta maise-

ma-arkkitehti **Terttu Nukaria**, joka suostui käymään tontilla katsomassa paikan. Hänen neuvoistaan saatiin vahvistusta omiin ajatuksiin.

– Maanrakennusliike Pekka Ahosen pojat muokkasivat maan siltä istumalta niin, että toivotut isot kivetkin jäivät sopivasti pintaan. Meille jäi vain loppusilauksen teko.

Perheen kesäpäivä mökillä sujuu lapsiperheiden tavoin. Atte osaa jo uida parimetrisessä rantavedessä, Jere polskuttelee isän turvallisessa otteessa. Vedessä on helppo olla, vaikeivät jalat kantaisikaan.

Järvi antaa ahvenia, särkiä ja isoja haukia. Aurinkoisen päivän muistot ovat kaksospoikien mielessä silloinkin, kun taksi taas syksyllä noutaa Jeren Helsingin Ruskeasuon kouluun ja Atte suuntaa kulkunsa Maaniitun ala-asteelle Nurmijärvellä. Mutta vielä on aikaa kurvailla niin, että hiekka roiskuu renkaiden alta. **MM**

Laituri ympäröitiin kaitteilla. Jeren ongen kannattelua helpottaa uistintuki.